

# 自闭症儿童语言认知康复新技术

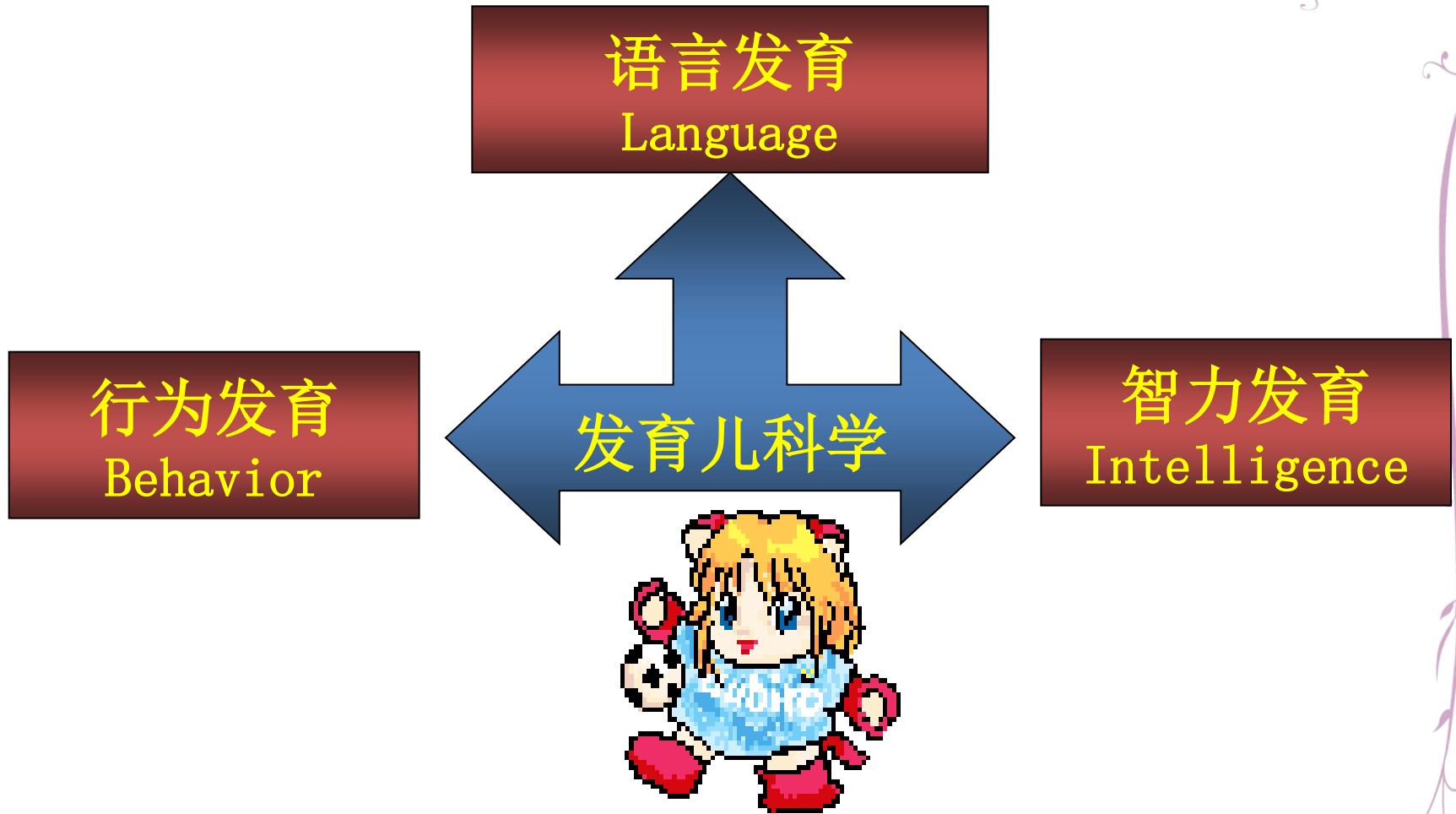
The New Rehabilitation Technology of Language  
and Cognition for Children with Autism

暨南大学附属第一医院语言障碍中心  
陈卓铭主任医师，博士生导师

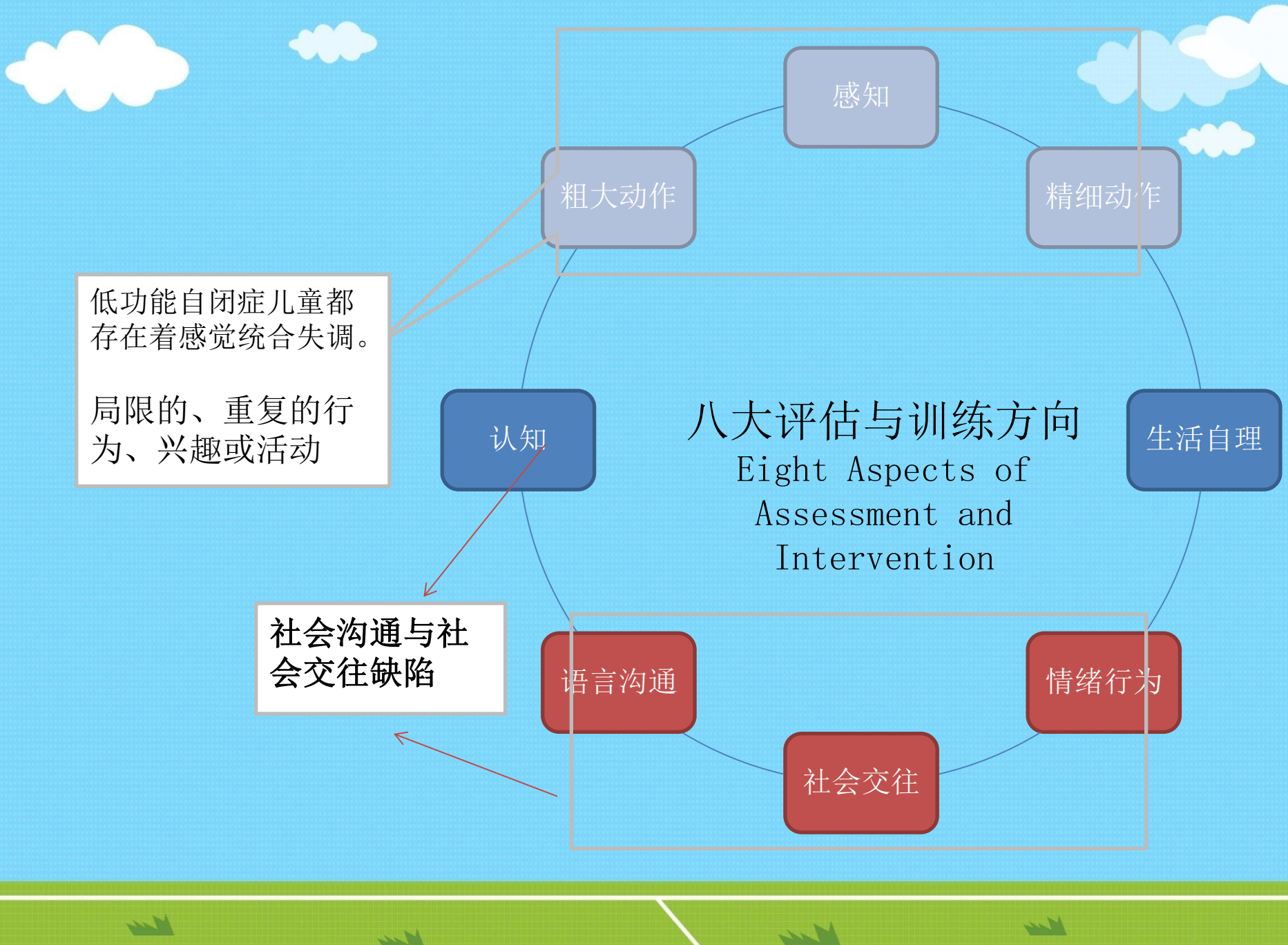
微信号：czm\_120

脑与语言QQ群：189931885

微信公众号：特教康复



儿童三方面发育，ASD



# 三元论康复体系

## Three Element Theory of Rehabilitation

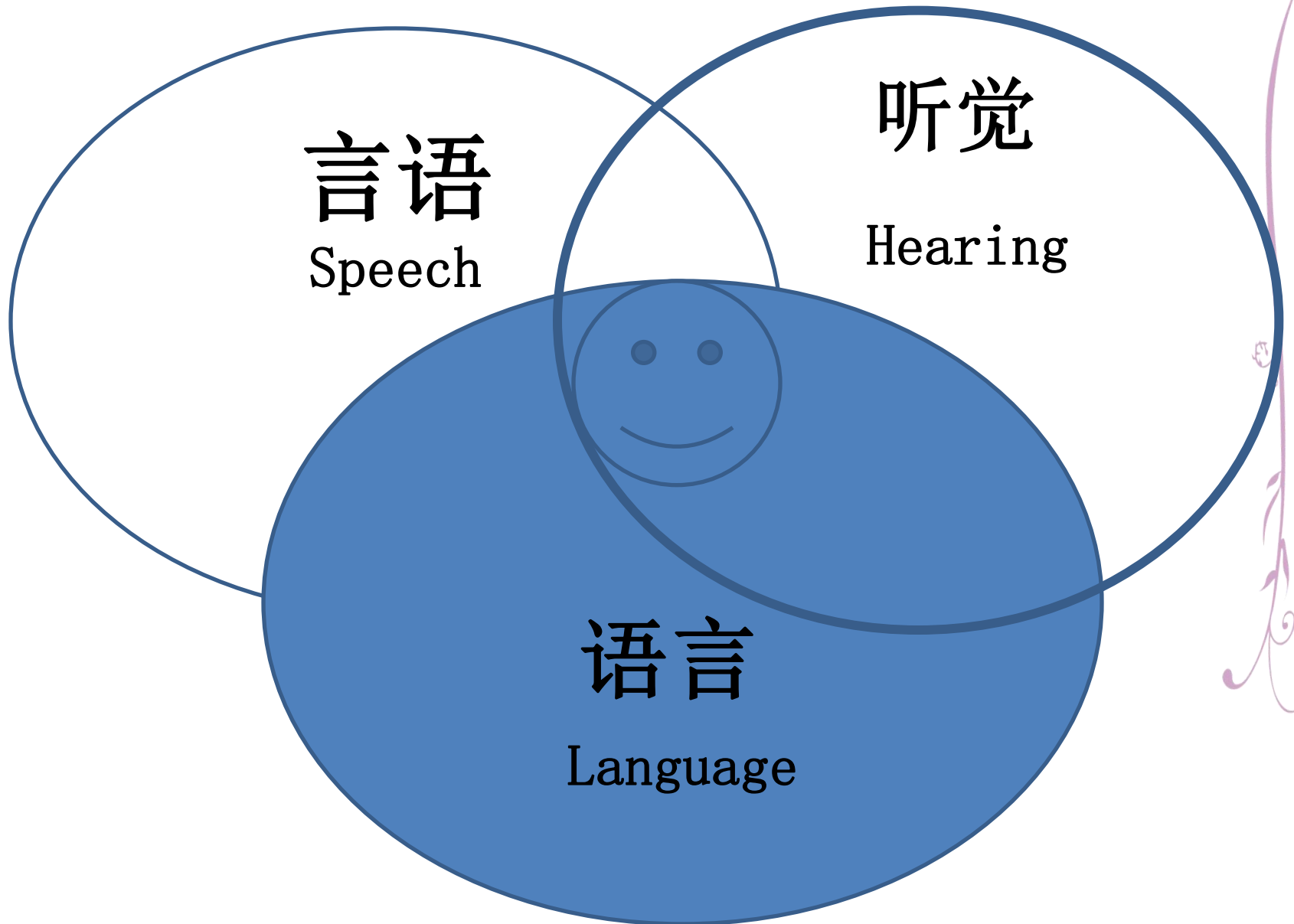
	第一元	第二元	第三元
信息传递的三元论	输入	加工	输出
语言加工的三元论	听觉	语言	言语
个体机理的三元论	生理	心理	行为
个体康复的三元论	器官康复	个体康复	社会康复
服务方式的三元论	一对一	一对多	多对一
服务机构的三元论	医院	康复	特教

# 三元论的康复体系构建

## —— 语言加工 Language processing

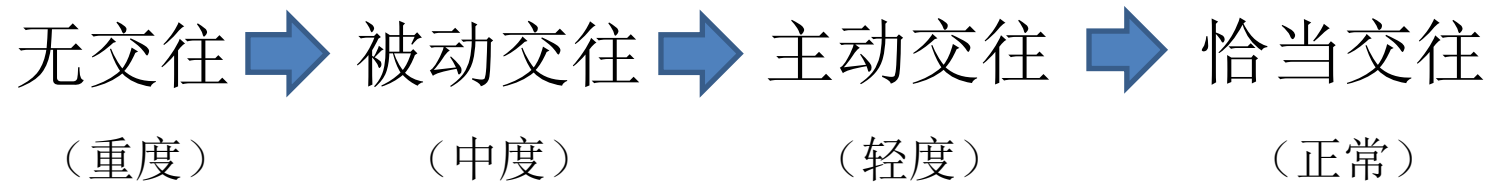
- 信息的输入
- 信息的加工
- 信息的输出

# 三元论的康复体系构建 语言加工



# ASD语言与沟通能力

## Language and Communication



口部运动  
听理解训练  
前语言训练



# 口部构音运动训练组件

## Training Tools for Oral Motor Disorders



1. 咀嚼器 2. 唇舌尖运动训练器 3. 舌上位运动训练器 4. 舌抗阻训练器 5. 舌根训练器 6. 舌定位训练器 7. 下颌运动训练器 8. 悬雍垂刺激器 9. 唇肌刺激器 10. 舌肌刺激器 11. 指套型乳牙刷 12. 压舌板

# 不交往阶段：口部运动



口腔底部

# 不交往阶段：口部运动



唇部

# 不交往阶段：口部运动



唇部

# 不交往阶段：口部运动

## 舌上抬



## 舌单点定位

# 不交往阶段：口部运动



舌抗阻

# 不交往阶段：口部运动



舌根

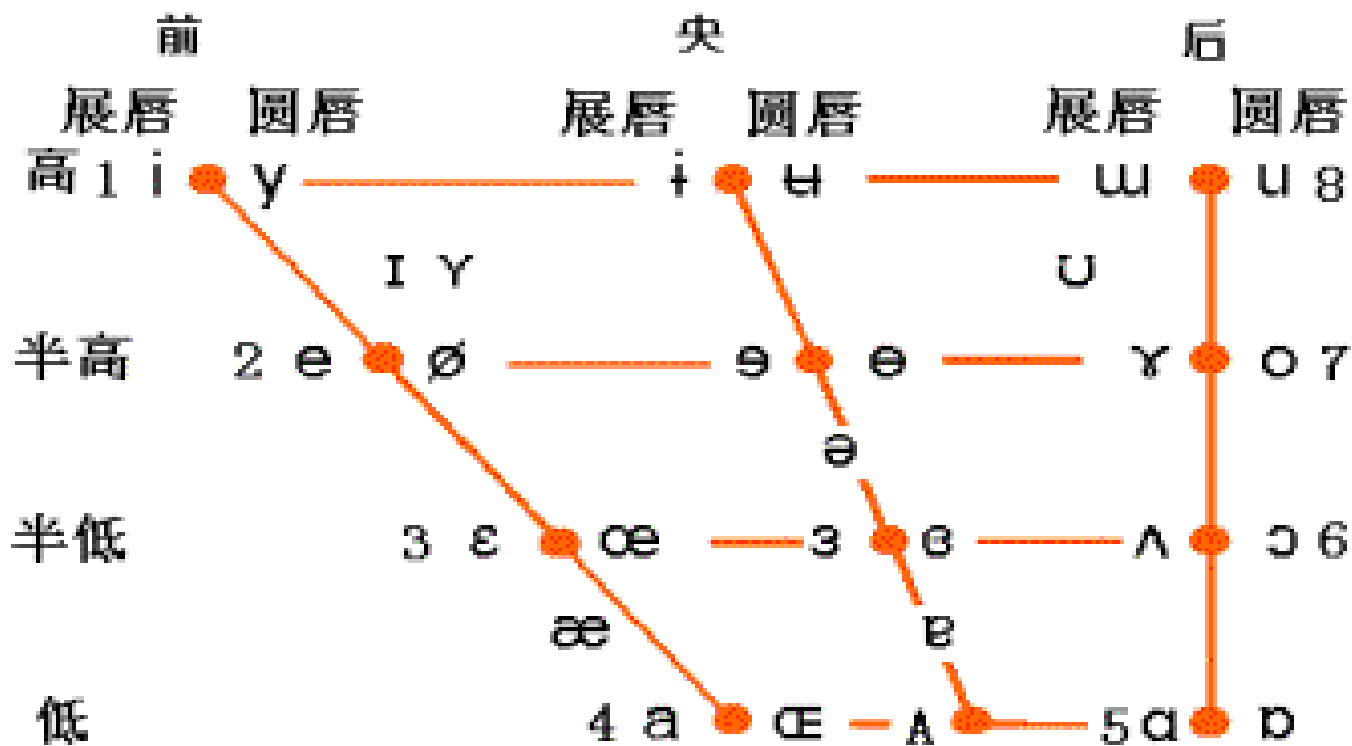
# 不交往阶段：口部运动



舌多点定位

# + 语音训练 Pronunciation Training

## ❖ 元音发音部位、发音方法



# + 语音训练 Pronunciation Training

## ❖ 辅音发音部位、发音方法

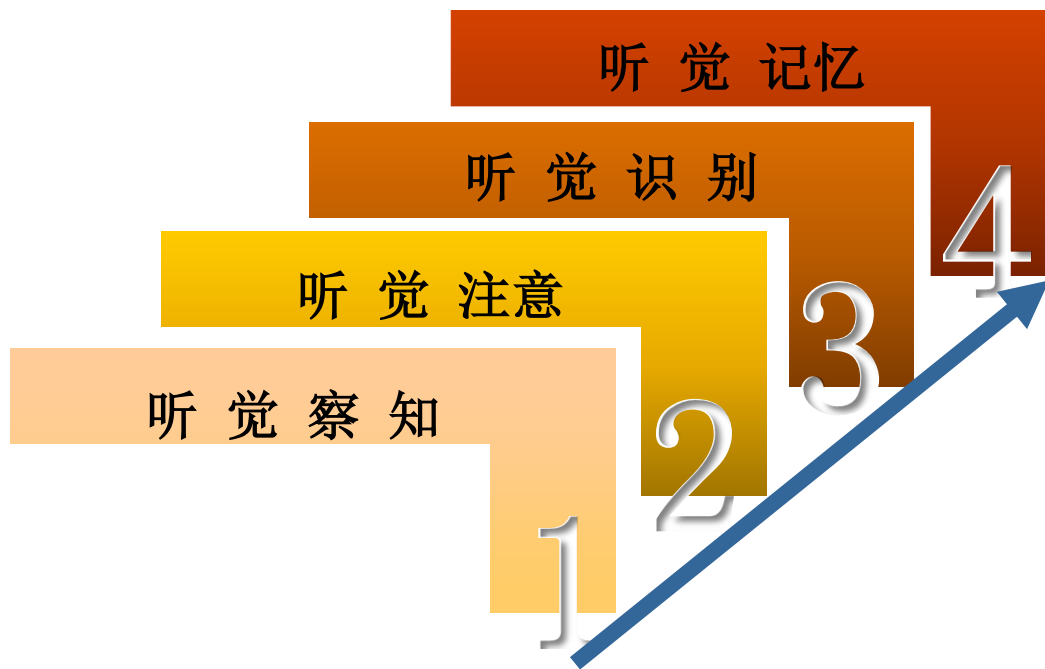
声母		发音部位	唇音				舌尖前音		舌尖中音		舌尖后音		舌面音		舌根音	
			双唇音		唇齿音		舌尖	上齿背	舌尖	上齿龈	舌尖	硬腭前	舌面前	硬腭前	舌面后	软腭
			上唇	下唇	上齿	下唇										
塞音	清音	不送气音	b[p]				d[t]						g[k]			
		送气音 <sup>h</sup>	p[p ']				t[t ']						k[k ']			
塞擦音	清音	不送气音			z[ts]				zh[tʂ]		j[tɕ]					
		送气音			c[ts ']				ch[tʂ ']		q[tɕ ']					
擦音	清音		f[f]		s[s]				sh[ʂ]		x[x]		h[h]			
	浊音								r[ʐ]							
鼻音	浊音		m[m]				n[n]									
边音	浊音						l[l]									

# 听理解与事物关系

Auditory Comprehension

- 使语音信号化
- 事物的功能性操作
- 应答关系

孤独症听觉功能的发育：听觉察知、听觉注意、听觉识别、听觉记忆、听觉理解。





### 系统简介

系统以共同注意力干预方法为指导，结合应用性行为分析和回合试验教学的训练模式，采用阶段式康复理念，通过触控人机交互和多媒体动画技术的形式，设计并实现共同注意力评估与干预平台

### 功能用途

1. 观察评估：“早期社会沟通量表”
2. 智能评估：七个阶段能力的游戏化智能评估
3. 针对视觉追视、追随跟踪能力的启蒙训练
4. 针对眼神接触、手势\视线指示等能力的阶段训练
5. 模仿训练、互动训练、图画训练等提高训练
6. 学生信息、学生数据的管理、调用





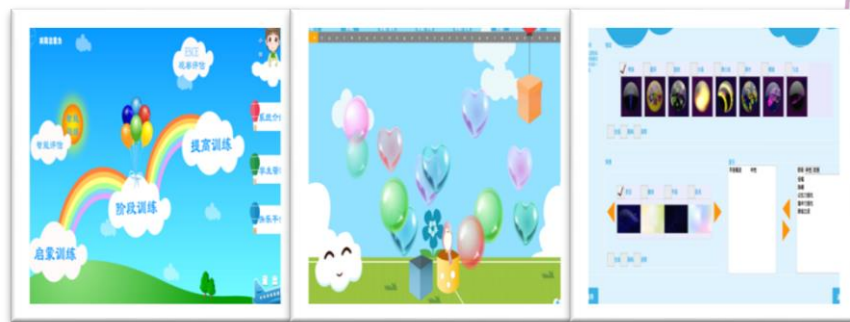
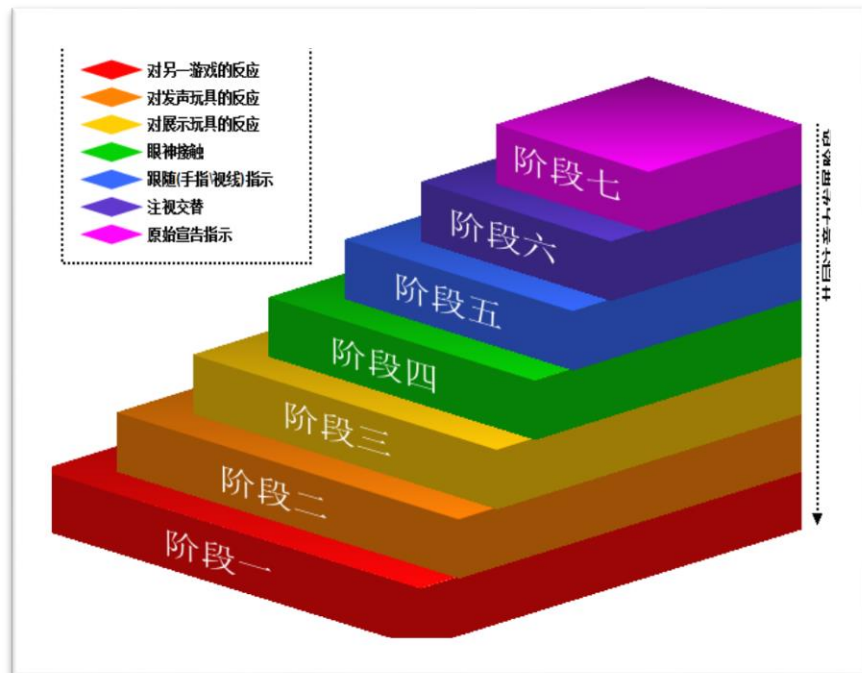
### 功能特点

★ 采用ESCS共同注意力检查方法

★ 基于ABA应用行为分析疗法的康复训练课程设计

★ 智能导向机上训练、阶段式康复训练

★ 实时训练参数调节，提供及时反馈和强化



# + 孤独症无交往阶段： 前语言阶段 Prelinguistic Stage





# 前语言沟通能力训练

## Prelinguistic Communication Training

在前语言阶段，通过视听唤醒给儿童丰富的声音刺激，让儿童熟悉声音，充分积累语音表象，引起沟通交流的兴趣。





# 情绪与行为干预系统

## Emotion and Behavior Intervention System

系统简介

针对儿童的情绪及行为障碍特点，融合认知神经科学、心理学、康复医学等多学科相关知识，设计形成的独立训练系统，全方位、多角度的针对行为与学习障碍儿童实施干预





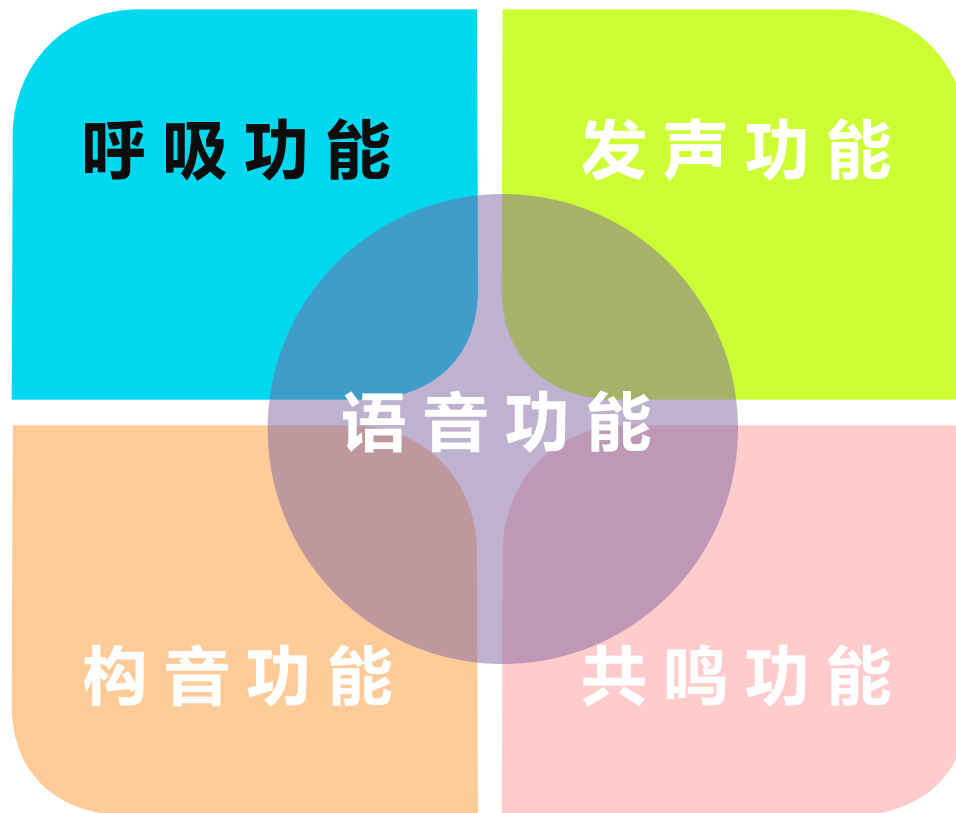
# 情绪与行为干预系统

## Emotion and Behavior Intervention System

### 功能用途

1. 情绪调节：利用直接的视听刺激或间接的情绪调节方法，诱导儿童对其自身的情绪作出适当的调节，以提高其环境适应能力以及其他综合能力
2. 行为干预：通过行为的教学模拟，结合多媒体的趣味呈现，诱导其学习良好的行为，形成良好的习惯





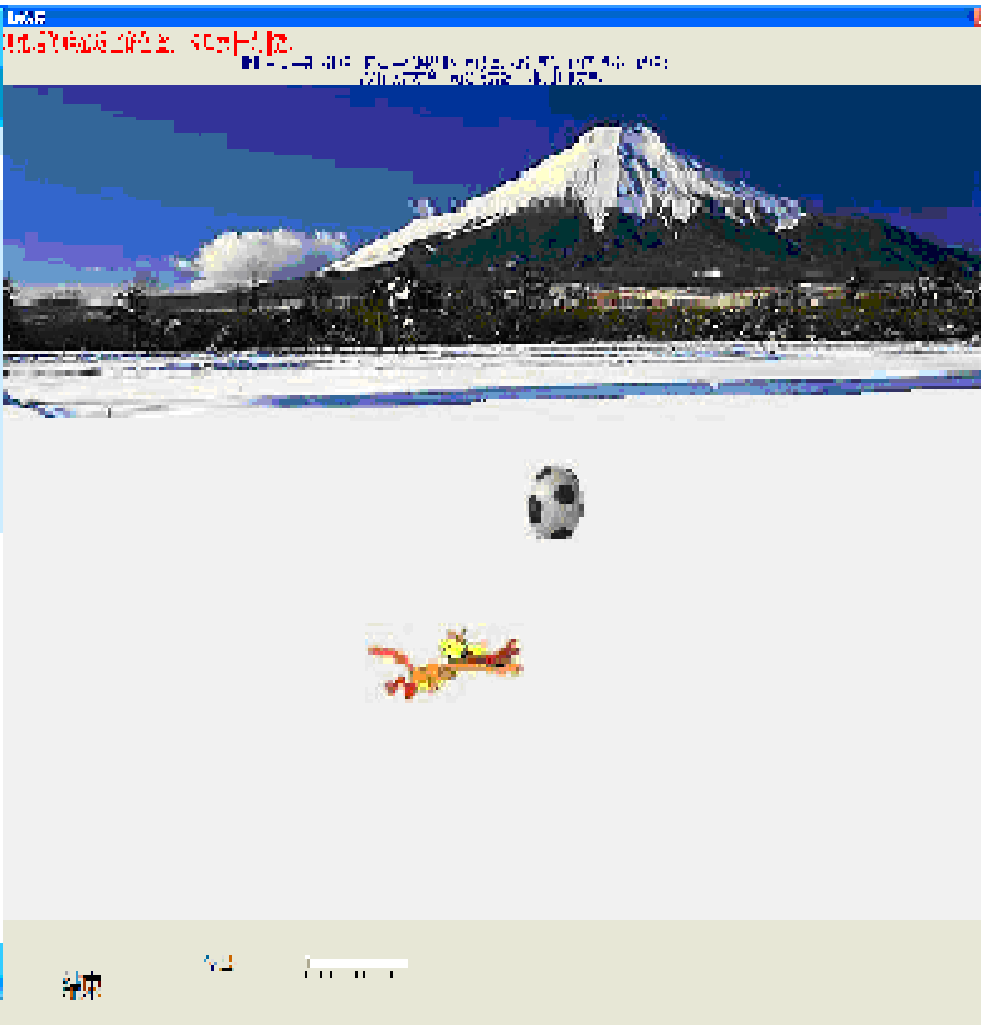
# + 发声功能的训练 Phonation Training



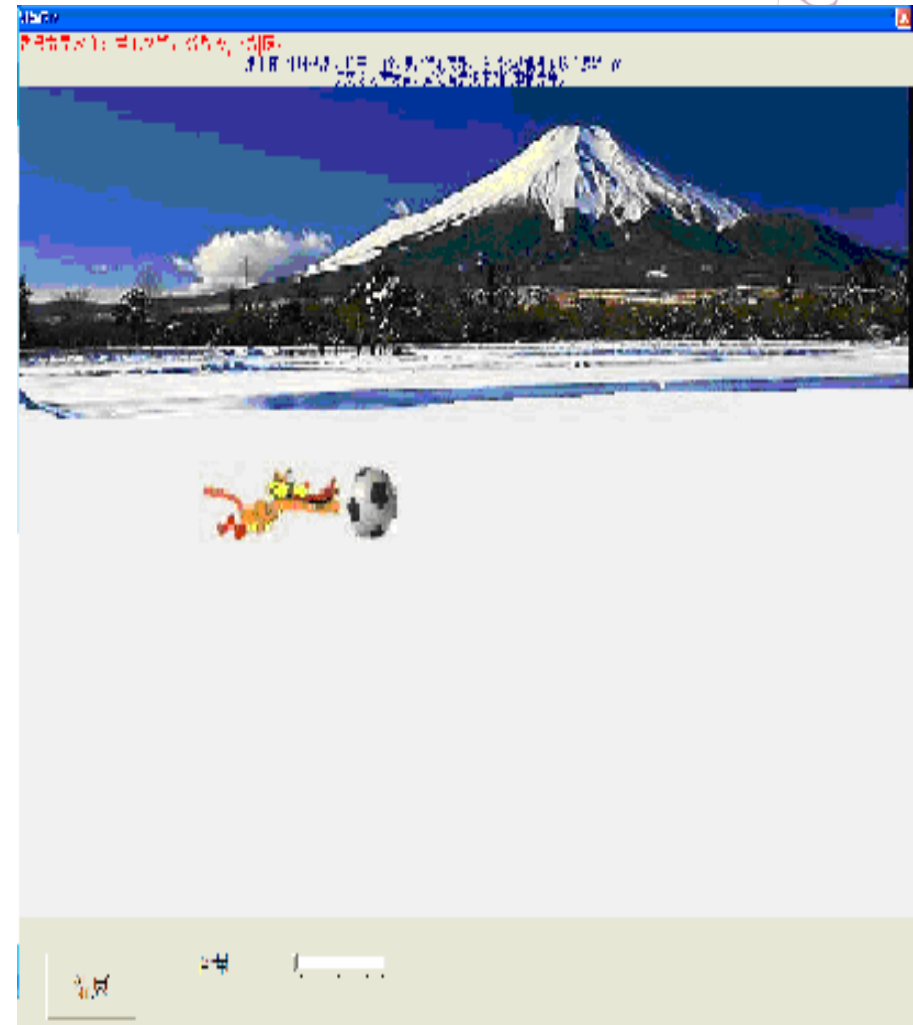
# + 发声功能的训练 Phonation Training



# 听康复画面



小声发音



大声发音

# 语言障碍诊治仪ZM2.1

训练程序

请把话筒放在适当的位置，然后按[开始]键。

一架飞机要在跑道上滑行起飞，现在请你驾驶飞机，让飞机能够冲上云霄。  
只要你正确的发出[床]这个音，这架飞机就能顺利地起飞了。



开始

训练程序

请把话筒放在适当的位置，然后按[开始]键。

下面有两盏灯，左边的是红灯，右边的是绿灯。你能打开右边的绿灯吗？  
只要你大声发[喇]，并且持续几秒钟，就会有意想不到的事情发生。



浊音



清音

开始





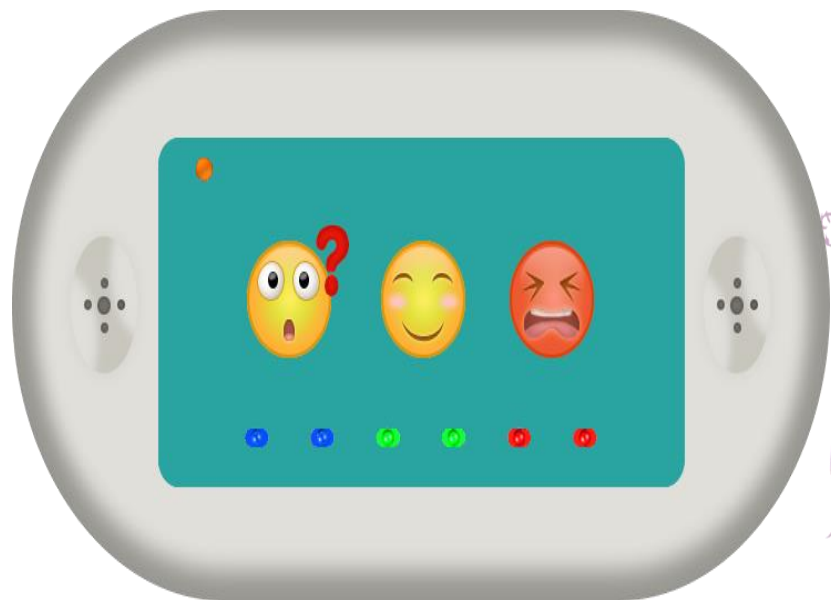
## 智能型声音标尺

### 辅具简介

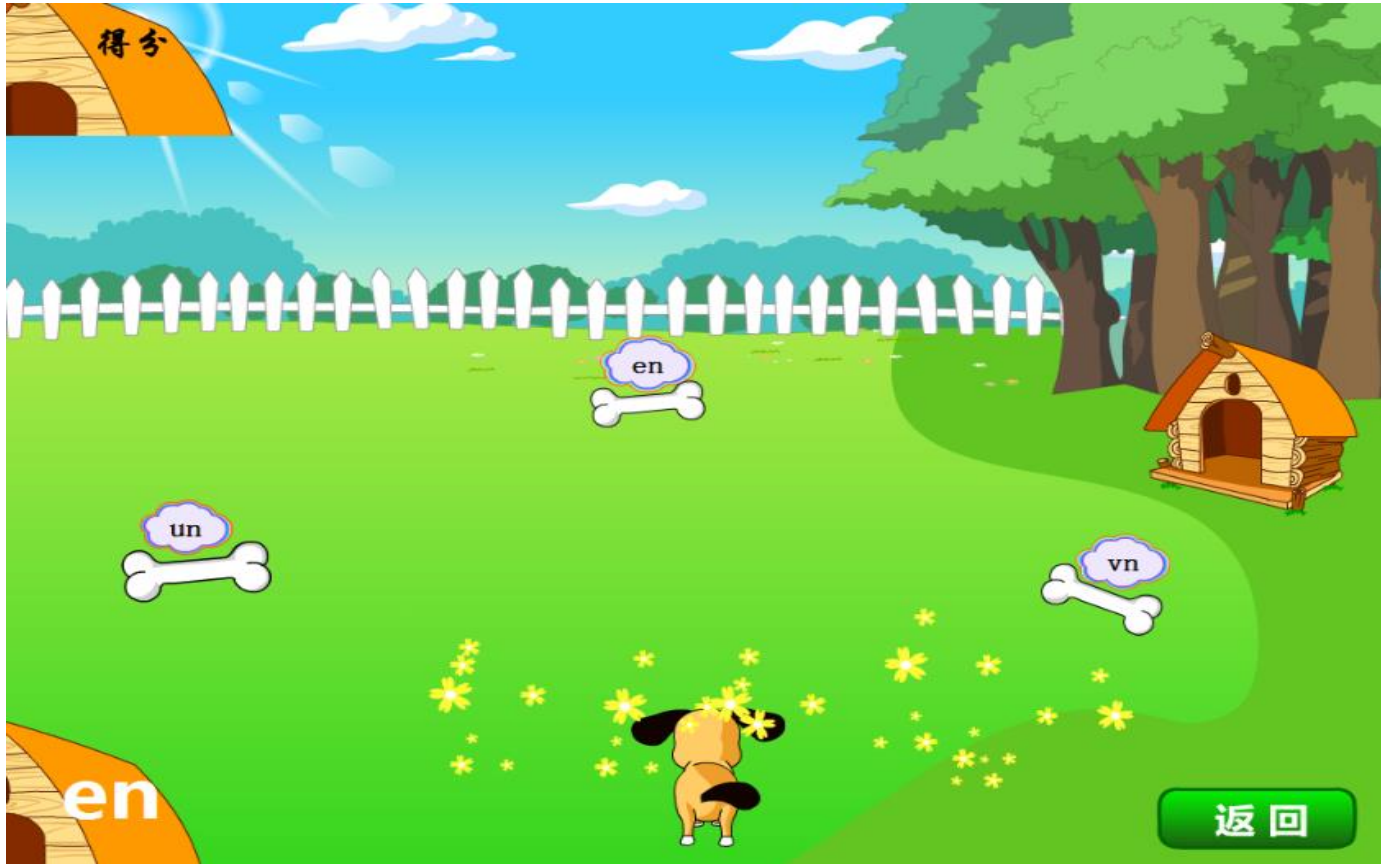
针对有发声异常及响度异常等问题的特殊儿童，设计并形成一款新型的声音标尺，主要用于辅助特殊儿童的词汇学习、发音学习、控制音量等

### 功能用途

1. 辅助词汇学习、发音学习、控制音量
2. 实时测量和分析，判断其音量大小范围
3. 利用LED指示技术，直观显示发声音量大小范围

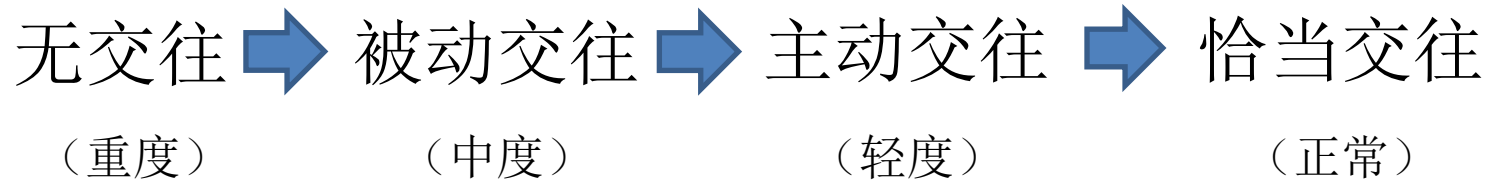


# + 构音训练 pronouncing training

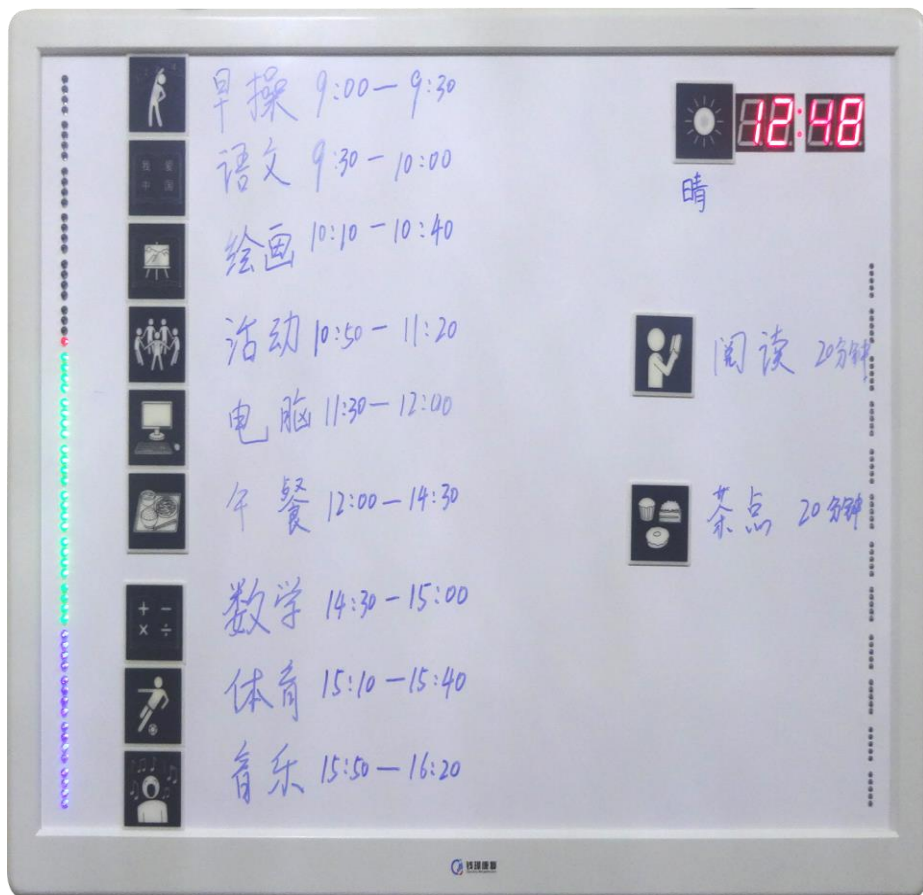


# ASD语言与沟通能力

## Language and Communication Skills of ASD



刻板言语  
学习: **bye bye**  
单词训练  
辅助沟通



## 辅具简介

结合孤独症谱系障碍儿童的核心症状，尤其是其仪式化、重复刻板行为，以及特殊教育的需求设计的一套时间类教育辅具，由时光板、图片磁卡等组成

## 功能用途

1. 可用于ASD儿童的行为习惯、活动程序以及生活规范的培养、塑造
2. 提供07:00-23:00（左）和60分钟（右）两种时间刻度显示，辅助时间概念学习、活动日程提醒以及活动计划安排



## 智能型图卡计时器&智能型计时器



### 辅具简介

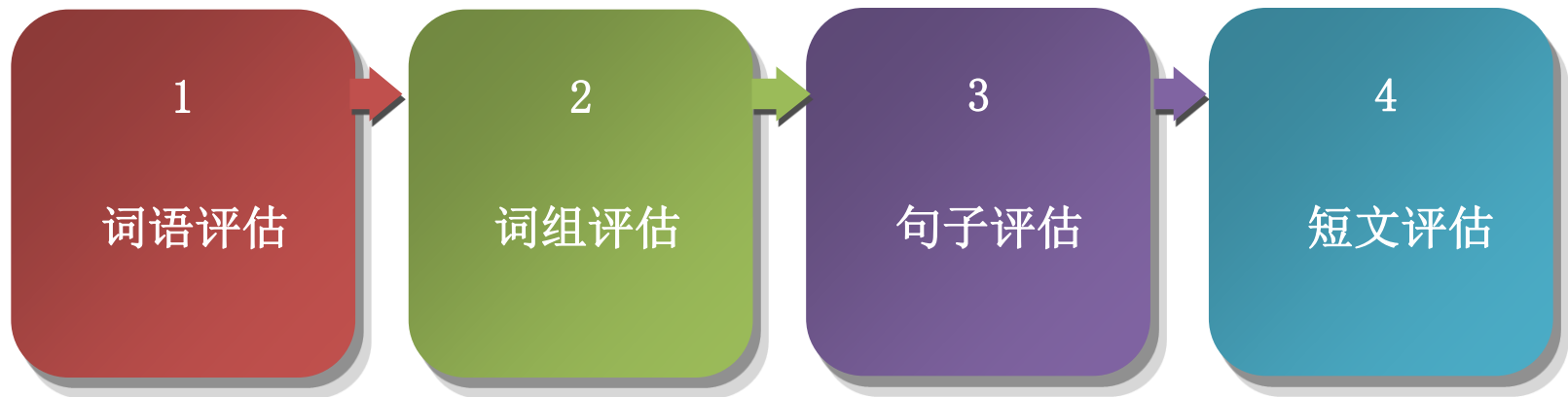
结合孤独症谱系障碍儿童的核心症状，尤其是其仪式化、重复刻板行为，以及特殊教育的需求设计的一套时间类教育辅具

### 功能用途

1. 提供20分钟、60分钟和120分钟三种模式的时间设定，可直观地认识时间概念，理解及计划生活日程
2. 提供简洁形象的黑白图形符号卡片，帮助建立时间-事件关联和动作、活动程序，培养良好行为习惯
3. 方便随身携带，时刻注意时间的流逝和任务时间的联系，及时的规范日常生活



# + 语言能力评估 Language Ability Assessment



# + 语言能力评估 Language Ability Assessment

## ■ 词语评估

从具体名词、抽象名词、动词、形容词等全面评价儿童的词语理解能力，考察儿童词语理解方面所处的年龄段。



# + 语言能力评估 Language Ability Assessment

## ■ 词组评估

从动宾词组、主谓词组、并列词组、偏正词组和介宾词组等方面考察儿童词组理解方面的能力。



# + 语言能力评估 Language Ability Assessment

## ■ 词语学习



苹果 [ping guo]

视觉：红色的、圆形的

触觉：滑滑的

嗅觉：香甜的

味觉：甜甜的

听觉：[ping guo]

# + 语言能力训练 Language Ability Training

## ■ 词语学习

- ✓ 通过认识、探索、沟通的方式由易到难地训练核心名词和核心动词。
- ✓ 从认知的角度提供认知拓展训练，加深特殊学生对词语、概念的理解，如功能、特征、类别、匹配等。
- ✓ 能围绕食物、衣服等等主题组织词语学习材料、帮助特殊儿童进行词语交流训练。



# + 语言能力训练 Language Ability Training

## ■ 词组学习

- ✓ 通过认识、探索、沟通的方式由易到难地进行动宾词组、主谓词组、并列词组、偏正词组和介宾词组等词组形式的训练。



# + 语言能力训练 Language Ability Training

## ■ 词组学习



## AAC系列

1. 智能型辅助沟通认知训练系统平板、Win8
2. 图片交换沟通话板（PECS话板）平板、Win8
3. 辅助沟通系统MYPIC Android、IOS

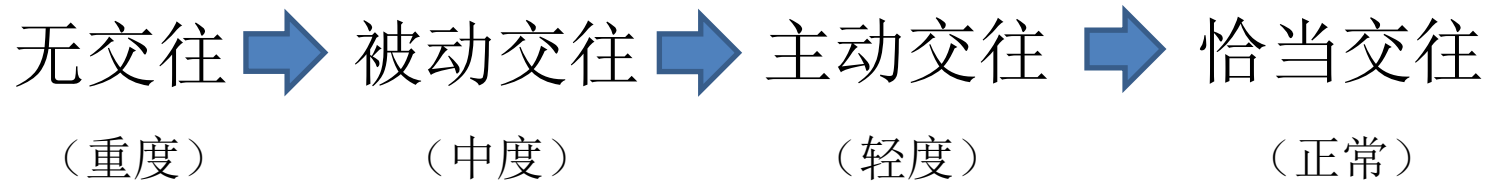
## 功能用途

1. 日常沟通教学训练
2. 互动沟通技能、策略训练
3. 语言理解和表达能力训练
4. 多元化替代或扩沟通交流的方式



# ASD语言与沟通能力

## Language and Communication Skills of ASD



句子训练  
短文训练  
书面语训练

# + 语言能力评估 Language Ability Assessment

## ■ 句子评估

根据汉语语句特点设计和筛选评估项目，从把字句、被字句、存现句等考察特殊学生对句子整体含义的把握程度。



# + 语言能力训练 Language Ability Training

## ■ 句子学习

- ✓ 简单句的学习主要包括四种类型的项目：主语对比、宾语对比、谓语对比以及主宾语置换
- ✓ 常见句的学习主要包括存现句、是字句、把字句、被字句等汉语句式。



# + 语言能力训练 Language Ability Training

## ■ 句子学习



# 句子学习认知篇-少了什么



## 级别

- 示教
- 初级训练
- 中级训练
- 高级训练
- 测试

级别描述

## 类别

- 人体部分
- 衣物
- 常用物品
- 食品
- 玩具
- 动物
- 交通工具
- 室内物品
- 室外物品
- 器皿
- 自编课程

自编课程

显示名词

答题时限：

确定

取消

## 类别

- 主谓
- 动宾
- 并列
- 偏正
- 介宾

- 第一项
- 第二项
- 第三项
- 第四项
- 第五项
- 第六项
- 第七项
- 第八项
- 第九项
- 第十项

- 婴儿喝奶
- 婴儿睡觉
- 小朋友吃糕
- 小朋友喝水

附加选项

附加选项

- 书架
- 门
- 台灯
- 窗
- 桌子

确定

取消

答题时限：10秒

确定

取消

# + 语言能力训练 Language Ability Training

## ■ 短文学习

启蒙篇 ↗	启迪篇 ↗
	
交流篇 ↗	

# + 语言能力训练 Language Ability Training

## ■ 短文学习

交流篇

短文学习交流篇



再漱口把嘴巴里的泡沫冲干净，  
把残留在牙刷上的泡沫洗净，最  
后摆好牙刷和口杯

返回

# + 语言能力评估 Language Ability Assessment

## ■ 短文评估

在结合短文类型和短文内容的基础上，考察特殊学生对短文整体含义的理解，以及对其中部分信息的把握。



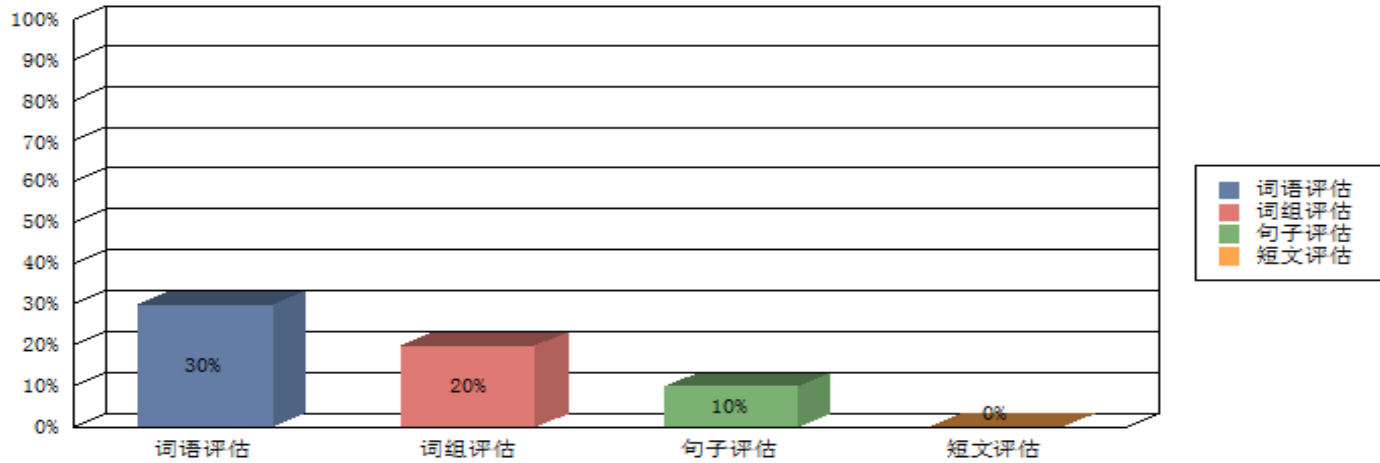
# 语言能力评估 Language Ability Assessment

## 暨南大学早期语言评估与训练系统报告(1)

姓名: 何边 性别: 男 出生年月: 2009年12月 评估合作程 5

	答题情况											时间	实际
	第一题	第二题	第三题	第四题	第五题	第六题	第七题	第八题	第九题	第十题	答题数	/秒	得分
词语评估	C-0	B-0	A-1	D-0	A-1	C-0	C-0	A-1	B-0	C-0	10	49	3
词组评估	D-0	B-0	B-0	B-0	A-1	B-0	B-0	C-0	B-0	A-1	10	57	2
句子评估	B-0	D-0	D-0	A-1	B-0	C-0	B-0	C-0	B-0	C-0	10	73	1
短文评估	D-0	D-0	B-0	D-0	D-0	C-0	B-0	B-0	B-0	C-0	10	177	0
总和												356	6

# 语言能力评估 Language Ability Assessment



词语评估: 语义干扰: 20 % 语音干扰: 40 % 无关干扰: 10 %

建议: \_\_\_\_\_  
\_\_\_\_\_

评估人员: \_\_\_\_\_ 评估日期: \_\_\_\_\_

另存为

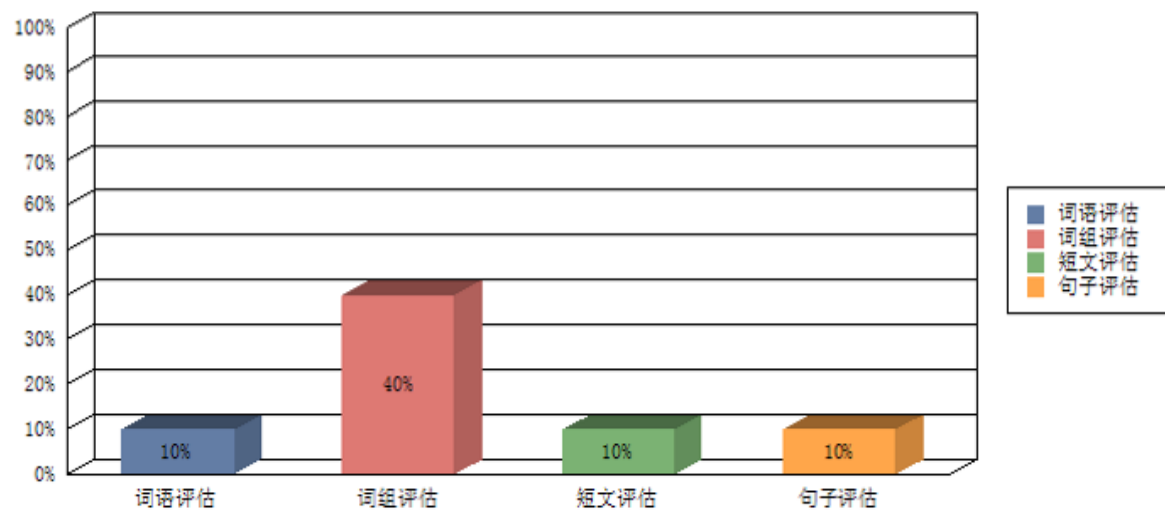
打印

关闭

满意度测评

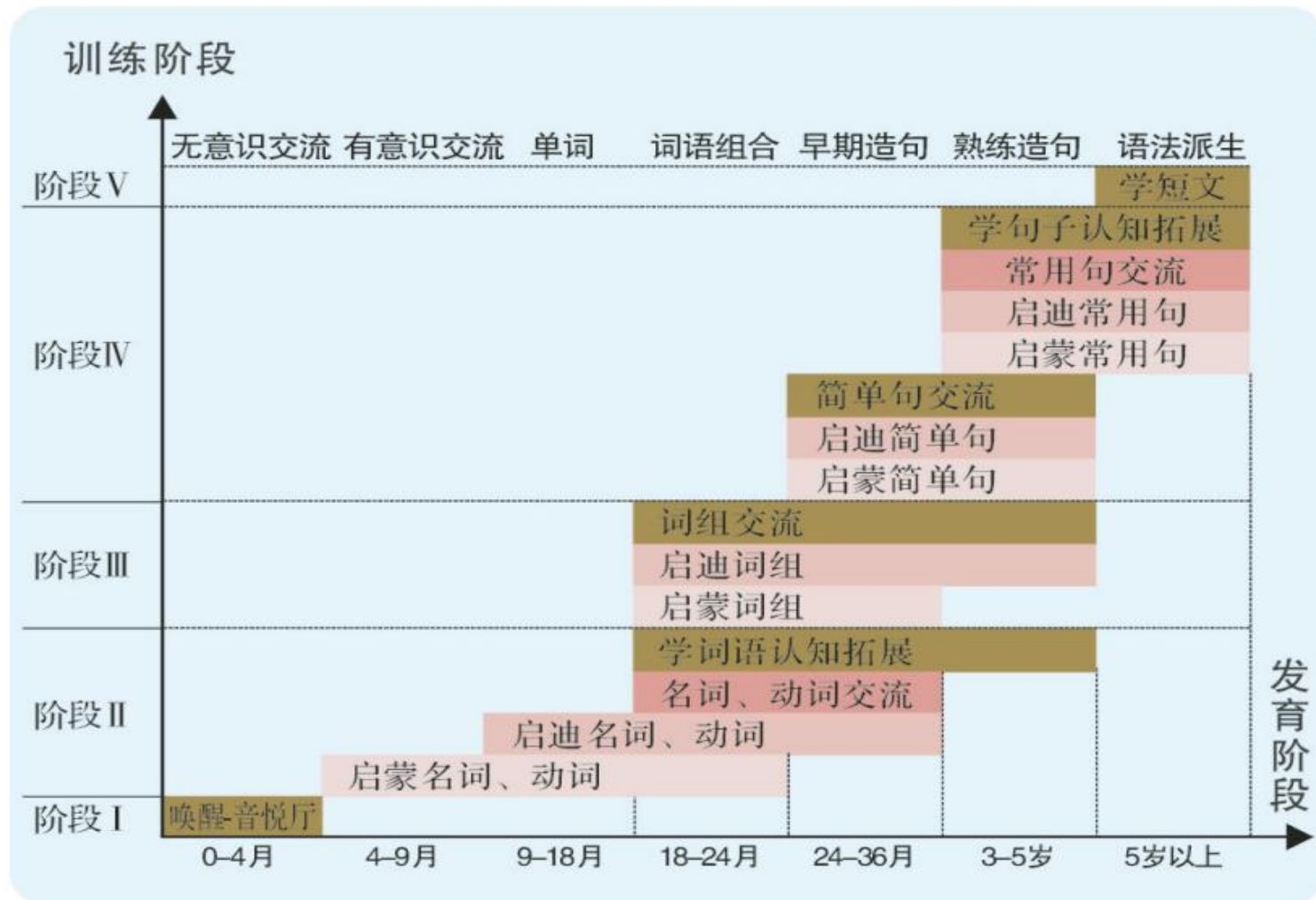
主报表

	答题情况											时间	实际
	第一题	第二题	第三题	第四题	第五题	第六题	第七题	第八题	第九题	第十题	答题数	/秒	得分
词语评估	C-0	A-1		C-0							3	25	1
词组评估	C-0	A-1			A-1	A-1	A-1				5	45	4
短文评估	C-0	A-1									2	25	1
句子评估	C-0	B-0				B-0	A-1				4	42	1
总和											137	7	



# 语言能力主要训练项目

## Language Ability Training Program



一、语音的发展

二、词汇的发展

三、词汇语义的发展

四、句子语法发展

五、比较句的发展



语言发育

六、给字句的发展

七、把字句的发展

八、被字句的发展

九、方所句的发展

十、主谓结构句的发展



目录



## 系统简介

系统以加德纳多元智力理论为指导，采用多点触控交互技术和互动一体机软硬件结合的方式，设计、实现的一套集认知与运动、教学与训练、学习与娱乐于一体的智能评估与康复训练平台



## 功能用途

1. 注意、记忆、数的能力、空间知觉等游戏化评估
2. 注意、记忆、数的能力、空间知觉等阶段式训练
3. 问题解决、创造能力、日常生活等多人互动训练
4. 运动控制、运动范围、双手协同等运动能力训练
5. 学生信息、评估报告、训练报告的管理、调用



## 功能特点

五大功能模块  
多元能力训练

游戏化智慧评估  
智能排序训练

个别化小组化  
学生数据管理

阶段式康复课程  
横向\纵向训练

多人互动游戏  
七音符音乐桌

错误题库记录  
错题再学习

# + 语言行为评估 Language Behavior Assessment

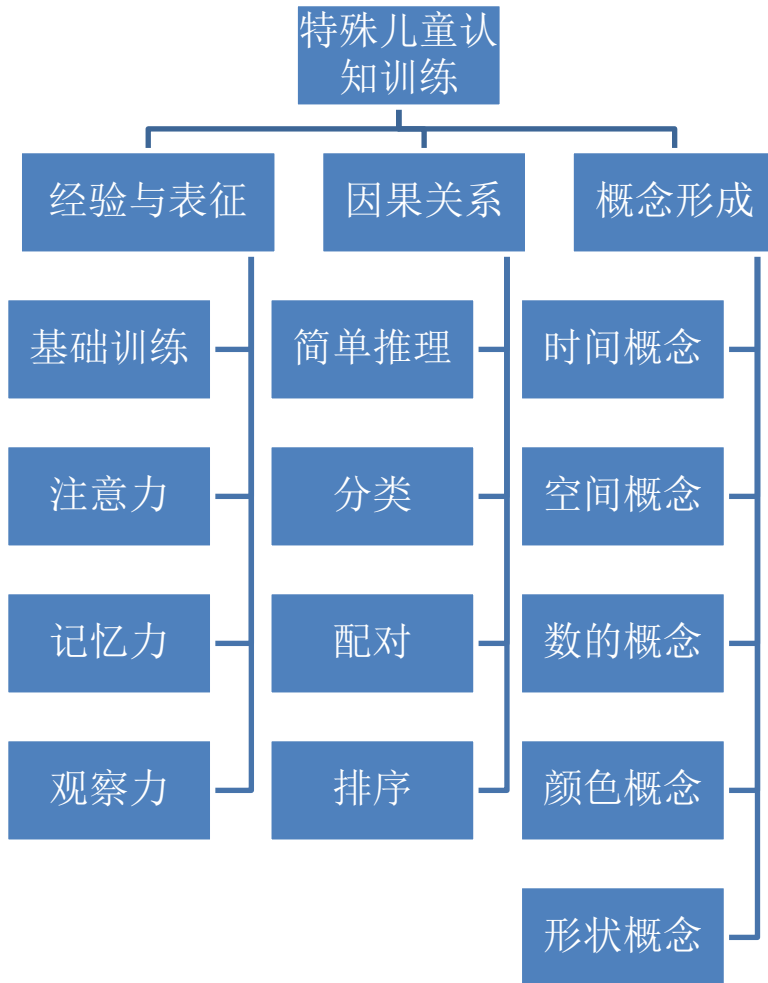
	1	2	3	4	5
一、 与大人合作的程度	始终不合作，如不肯学习和做负面行为	在强有力的激励下，会做出简单的要求动作	做出5个要求动作而没有负面行为	能与大人配合学习达5分钟而没有负面行为	能在桌子上与大人配合学习达10分钟而没有负面行为
二、 表达要求的能力	不能要求自己喜欢的东西而表现出负面行为	用拉大人，手指或站到喜欢的东西边上的方法来表示这种要求	用1-5个单字，手势或图片的方法来表达要求	用5-10个单字，手势或图片的方法来表达要求	能够常常使用10个或更多的单字，手势或图片来表达要求
三、 模仿动作的能力	不能模仿其他人的任何动作	只能模仿其他人的示范的简单动作	根据大人口头指令而模仿一些大动作	根据大人口头指令模仿一些大动作和精细动作	常能自发的模仿动作和精细动作

# + 语言行为评估 Language Behavior Assessment

	1	2	3	4	5
四、语言游戏的水平	不能发出任何声音	发出为数很少的可以辨认的声音	发出许多不同的语调和声调	不仅能经常发出许多语调和声调而且能说出几个单字	能否经常发出语调声调和能够说出许多清晰易懂的单字
五、模仿语言的能力	不能重复任何声音或单字	只能重复很少的声音或单字如“妈妈”	能重复或模仿一些声音或单字	能重复或模仿许多声音或单	能够清晰的重复或模仿任何单字甚至词组
六、配对的能力	不能把相同的物品或图画放在一起	在许多辅助和奖励下能把一两个相同的物品或图画放在一起	能把5-10个相同的物品或图画放在一起	能把5-10个在颜色形状方面有所不同的物品或图画放在一起	不仅能有所不同的物品或图画放在一起而且能够根据图样搭起2-4块积木

# 特殊儿童认知训练的内容及要点

## Recognition Intervention



### 要点:

- (1) 以培养与提高特殊儿童认知能力为目标;
- (2) 依据特殊儿童认知发展规律确定训练内容;
- (3) 以人机互动、动漫游戏为测验与训练的基本形式;
- (4) 以图形、数字、符号为主要测验与训练材料;
- (5) 通过图表直观与及时地反馈训练结果;
- (6) 认知能力训练与生活语文、生活数学、生活适应等课程学习相结合;
- (7) 既可用语集体教学, 也可用于个别康复训练。



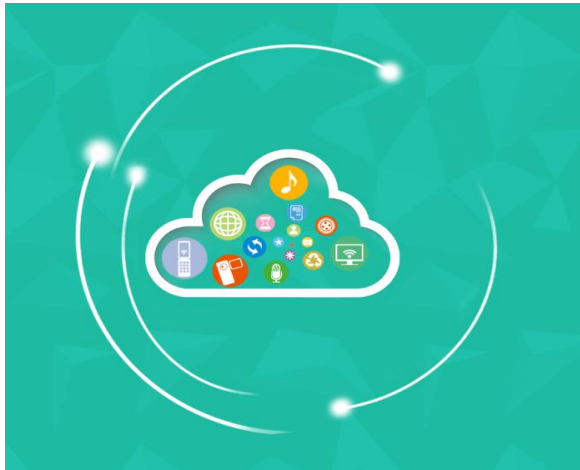


随时随地

璟云康复



## 平台展示



璟云网址

<http://www.i-rehab.cn/>

# 量表评估



科室首页

平台管家

平台助手

方案助手

评估助手

量表评估

精准评估

康复助手

档案管家

资源管家

用户中心

首页 / 量表评估

王一平 7岁1个月

量表属性: [全部](#) | [症状筛查](#) | [功能评估](#) | [教育评估](#) | [发展评估](#) | [康复评定](#) | [社工评估](#)  
能力类别: [全部](#) | [感知觉](#) | [运动](#) | [认知](#) | [语言沟通](#) | [行为](#) | [情绪](#) | [社交](#) | [生活](#) | [综合](#)  
适应症: [全部](#) | [孤独症](#) | [多动症](#) | [抑郁症](#) | [感统失调](#) | [智力障碍](#) | [精神障碍](#) | [语言障碍](#) | [言语障碍](#) | [听力障碍](#) | [脑性瘫痪](#) | [脑卒中](#) | [老年痴呆](#) | [行为问题](#)  
适应年龄: [全部](#) | [学龄前](#) | [学龄期](#) | [成年期](#) | [长者](#)



听力检测



视力检查



儿童孤独症评定量表 (CARS)



儿童孤独症家长评定量表 (ABC)



瑞文标准推理测验 (SPM)



康奈式父母用问卷 (PSQ)



康奈式简明症状问卷 (ASQ)



康奈式教师用量表 (TRS)

# 精准康复



璟云 JINGYUN

消息

陈卓铭主任

科室首页

平台管家

平台助手

方案助手

评估助手

康复助手

精准康复

教学平台

档案管家

资源管家

用户中心

请选择对象

情绪行为

认知

听觉

言语

语言

副领域：全部 | 感知觉 | 记忆力 | 数的能力 | 思维能力 | 注意力

发展年龄：全部 | 3-6 | 6-12 | 12-16

适应症：全部 | 孤独症 | 智力障碍



我会收衣服

思维能力 - 分类能力训练



接糖果

注意力 - 分配性注意训练



数学沙滩

数的能力 - 减法运算训练



比比谁更重

感知觉 - 轻重感知训练



物体感知

感知觉 - 物体感知训练



蔬果记一记

记忆力 - 瞬时记忆训练



超市选购

注意力 - 选择性注意训练



颜色辨别2

感知觉 - 颜色感知训练



近期使用

# 精准康复



认知 > 数的能力 > 减法运算 > 数学沙滩

当前患者：王小平

数学沙滩-训练一

1/10

00:04



$$9 - 1 = ?$$



动  
画  
奖  
励

## 数的能力

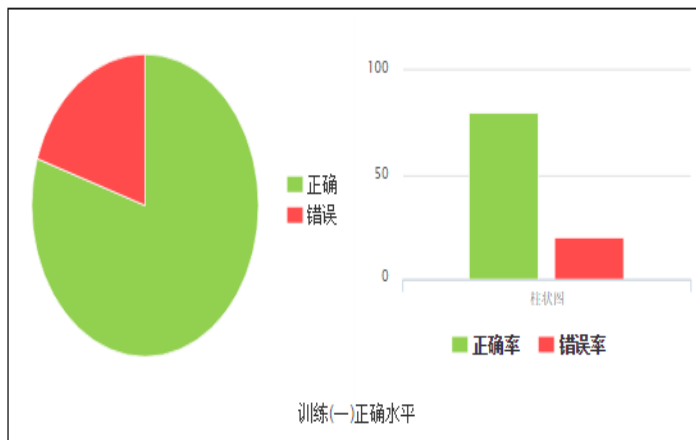
## 减法运算 训练报告



### 基本信息

姓名	王一平	性别	男	出生年月	2010年2月
训练项目	数学沙滩		训练次数	1	

### 结果图示



### 结果分析

训练难度	—
总用时	3分9秒
总题数	10题
正确数	8题
正确率	80.00%



# 教学平台



璟云 JINGYUN

消息

陈卓铭主任

科室首页

平台管家

平台助手

方案助手

评估助手

康复助手

精准康复

教学平台

档案管家

资源管家

用户中心

首页 / 教学平台

教学课件

教学资源

副领域: 认知 语文 社会交往 生活自理 数学 常规执行

年龄段: 3-6 6-9 9-12



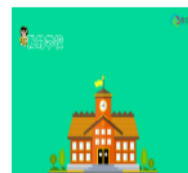
秋天



学习用品



冬天



我的学校



认识天气



我的家人



洗漱用品



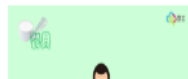
夏天



自我介绍



长\_绳



科室首页

平台管家

平台助手

方案助手

评估助手

康复助手

档案管家

资源管家

资源列表

用户中心

首页 / 资源列表

量表评估资源

功能评估资源

游戏训练资源

方案计划资源

登记表资源

教学平台资源

随访登记资源

类型	已拥有	未拥有
情绪/行为	<a href="#">儿童孤独症评定量表 (CARS) 必选</a>	<a href="#">儿童孤独症家长评定量表 (ABC) 必选</a>
语言沟通	<a href="#">皮博迪图片词汇测验 (PPVT) 必选</a>	<a href="#">语言行为评估量表 (VerBAS) 必选</a>
	<a href="#">沟通功能分级系统 (CFCS) 必选</a>	<a href="#">Frenchay构音障碍评定表 必选</a>
	<a href="#">儿童言语能力发育量表 必选</a>	
感知觉	<a href="#">听觉整合问卷 (MAIS) 必选</a>	<a href="#">儿童感觉统合能力发展评定量表 (SITS) 必选</a>
	<a href="#">感觉统合发展核对应表 必选</a>	<a href="#">感觉信息处理及自我调节能力检核表 (SPSRC) 必选</a>
	<a href="#">听力检测 必选</a>	<a href="#">视力检查 必选</a>
运动	<a href="#">Fugl-Meyer上肢运动功能评定表 必选</a>	<a href="#">Fugl-Meyer下肢运动功能评定表 必选</a>
	<a href="#">Berg平衡量表 必选</a>	<a href="#">关节活动度功能评定表 必选</a>
	<a href="#">肢体残疾儿童引导式教育筛查表 必选</a>	<a href="#">手功能分级系统 (MACS) 必选</a>



# 案例分析一

- 患儿男性，出生日期2012.12。
- 诊断：自闭症。
- 2017.5.24检查：
  - 1、语言发育迟缓检查（S-S）
  - 2、璟云平台检测
  - 3、儿童综合能力简易评定



# 案例分析一

【1】语言发育迟缓检查（S-S）结果：

（1）交流态度II群（交流态度不良）

（2）孩子处于阶段3-2语言符号阶段：

此阶段是将语言符号与事物相联系的阶段。

（3）实际年龄（4:4Y） > 操作性课题（1:9Y-1:11Y） = 符号形式——指示内容关系（1:6Y-2:0Y） = 表达（1:6Y-2:0Y）。

（4）C群a：动作性课题和语言符号与指示内容相关的理解和表达全面落后。

（5）基础性过程：动作模仿欲望可，言语模仿欲望欠佳，言语模仿能力欠佳。听觉记忆力广度未测。

（6）分析：操作性课题、语言理解能力和语言表达能力与正常同龄儿童不相符。

注：在检测过程中，孩子注意力集中欠佳，配合尚可，有给予提醒与提示。



# 案例分析一

## 【2】璟云平台检测：

缩写标注：ATC = avg. time of correct answer ; ATE = avg. time of error answer (s)

项目	A 水平			A+ (A-) 水平			
	Accuracy (%)	ATC (s)	ATE (s)	Level	Accuracy (%)	ATC (s)	ATE (s)
找形状	40	16	14	-	-	-	-
注意力	未达检测能力的下限值。						

### 分析：

孩子注意力表现较差，感知能力不良。



# 案例分析一

## 【3】儿童综合能力简易评定：

孩子现实际年龄52个月。

- (1) 大运动能力：33个月
- (2) 精细运动能力：21个月
- (3) 认知能力：21个月
- (4) 语言能力：21个月
- (5) 社交行为能力：27个月

注：在检测过程中孩子配合不良，有给予提示与提醒。

分析：

孩子整体功能发育水平均有落后，其中以认知功能、语言功能与精细运动功能落后最为明显。

# 案例分析一

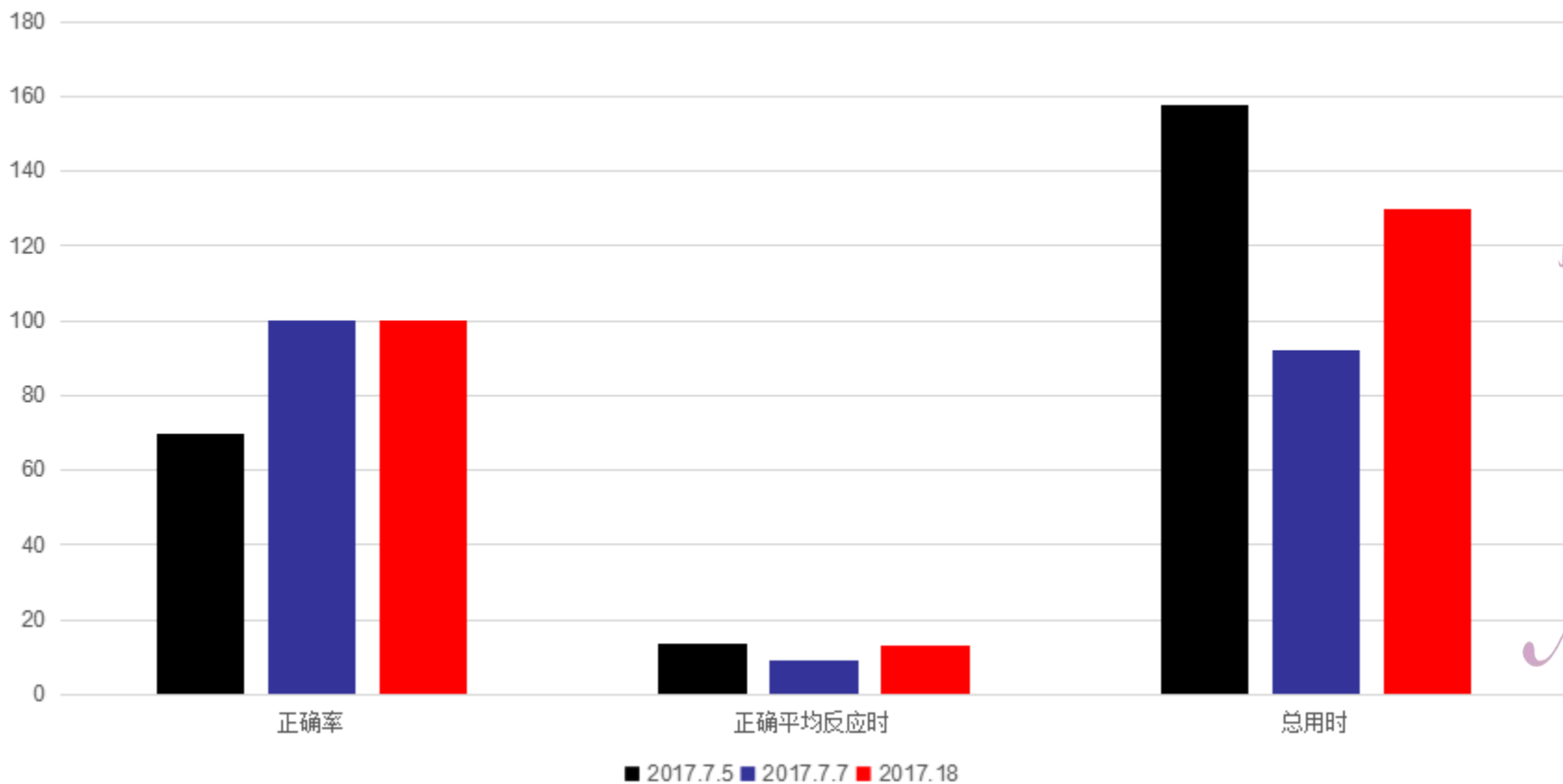


<input type="checkbox"/>	序号	训练项目	训练领域	训练副领域	训练水平	完成状态	训练日期	操作
<input type="checkbox"/>	1	炮击海盗船	认知	注意力	训练 1	完成	2017-7-14	<a href="#">查看</a> <a href="#">删除</a> <a href="#">共享</a>
<input type="checkbox"/>	2	炮击海盗船	认知	注意力	训练 1	完成	2017-7-10	<a href="#">查看</a> <a href="#">删除</a> <a href="#">共享</a>
<input type="checkbox"/>	3	炮击海盗船	认知	注意力	训练 1	完成	2017-7-7	<a href="#">查看</a> <a href="#">删除</a> <a href="#">共享</a>
<input type="checkbox"/>	4	玩具选购	认知	注意力	训练 2	完成	2017-7-7	<a href="#">查看</a> <a href="#">删除</a> <a href="#">共享</a>
<input type="checkbox"/>	5	玩具选购	认知	注意力	训练 2	完成	2017-7-5	<a href="#">查看</a> <a href="#">删除</a> <a href="#">共享</a>
<input type="checkbox"/>	6	玩具选购	认知	注意力	训练 1	完成	2017-7-3	<a href="#">查看</a> <a href="#">删除</a> <a href="#">共享</a>
<input type="checkbox"/>	7	糖果屋	认知	注意力	训练 2	完成	2017-6-28	<a href="#">查看</a> <a href="#">删除</a> <a href="#">共享</a>
<input type="checkbox"/>	8	超市选购	认知	注意力	训练 2	完成	2017-6-28	<a href="#">查看</a> <a href="#">删除</a> <a href="#">共享</a>
<input type="checkbox"/>	9	超市选购	认知	注意力	训练 1	完成	2017-6-27	<a href="#">查看</a> <a href="#">删除</a> <a href="#">共享</a>
<input type="checkbox"/>	10	超市选购	认知	注意力	训练 1	完成	2017-6-22	<a href="#">查看</a> <a href="#">删除</a> <a href="#">共享</a>

# 案例分析一



玩具选购训练（训练二）





# 注意力训练

## Attention Training

情绪行为

认知

听觉

言语

语言

运动

副领域： 全部 | 感知觉 | 记忆力 | 数的能力 | 思维能力 | 注意力

发展年龄： 全部 | 3-6 | 6-12 | 12-16

适应症： 全部 | 孤独症 | 智力障碍 | 听力障碍



接糖果

注意力 - 分配性注意训练



接水果

注意力 - 分配性注意训练



糖果屋

注意力 - 注意的转移训练



玩具选购

注意力 - 选择性注意训练



超市选购

注意力 - 选择性注意训练



跟随指示

注意力 - 共同注意力训练



玩具打包

注意力 - 集中性注意训练



农田保卫战

注意力 - 集中性注意训练



# 注意力训练

## Attention Training

训练介绍

# 玩具选购

 教学模式

 训练一

 训练二

 训练三

玩具选购

玩具选购

上次使用时间: 2017/7/13 15:28:59

训练目的: 训练儿童的选择性注意力

训练流程: 呈现目标玩具, 需排除干扰玩具, 在货架上选出目标

适用人群: 适用于语言发育迟缓、精神发育迟滞、孤独症、脑瘫、唐氏综合症等伴有智力障碍的人群

适用年龄范围: 6-12

选择学生:

选择使用素材:

进入训练



# 注意力训练

## Attention Training





# 注意力训练

## Attention Training

玩具选购—训练一



玩具选购	训练一	成绩单
得分:	80	
正确题数:	8	
正确率:	80.00%	
正确平均反应时:	5.38s	

 训练报告



# 注意力训练

## Attention Training

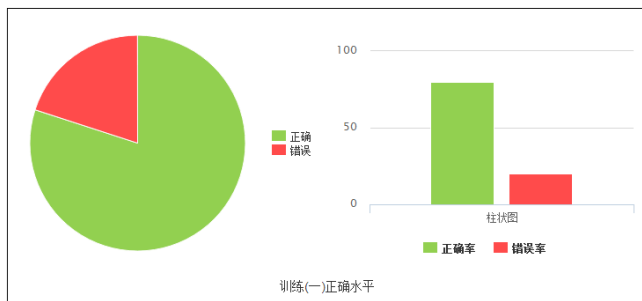
注意力

选择性注意 训练报告

基本信息

姓名	小米	性别	男	出生年月	2011年7月
训练项目	玩具选购		训练次数	1	

结果图示



结果分析

训练难度	—
总用时	1分5秒
总题数	10题
正确数	8题
正确率	80.00%

正确率	80.00%
正确平均反应时	5.38 s

本训练项目为“选择性注意训练”，主要考察受训者能否排除次要刺激干扰物，保持注意目标物的选择性注意能力。本次训练的正确水平为80.00%，说明受训者当前的选择性注意能力比较好，建议受训者可以留在当前阶段进行训练，继续巩固和提高选择性注意的能力。

训练建议

在此输入.....

(剩余200字)

保存建议

附表

玩具选购 - 训练(一)记录						
序号	题目	难度	目标选项	选项记录	正确情况	反应时
1	八音琴,娃娃	1	娃娃	娃娃,娃娃,娃娃	正确	7
2	机器人,摇鼓	1	摇鼓	摇鼓	正确	6
3	风车,玩具车	1	玩具车	风车,玩具车	错误	7
4	气球,风筝	1	风筝	风筝	正确	5
5	游泳圈,火箭	1	火箭	游泳圈,火箭	错误	15
6	积木,皮球	1	皮球	皮球	正确	5
7	火车,熊	1	火车	火车	正确	5
8	木马,直升机	1	直升机	直升机	正确	4
9	鼓,兔子	1	兔子	兔子	正确	6



# 记忆力训练

## Memory Training

情绪行为	认知	听觉	言语	语言	运动	
副领域：	全部	感知觉	记忆力	数的能力	思维能力	注意力
发展年龄：	全部	3-6	6-12	12-16		
适应症：	全部	孤独症	智力障碍	听力障碍		

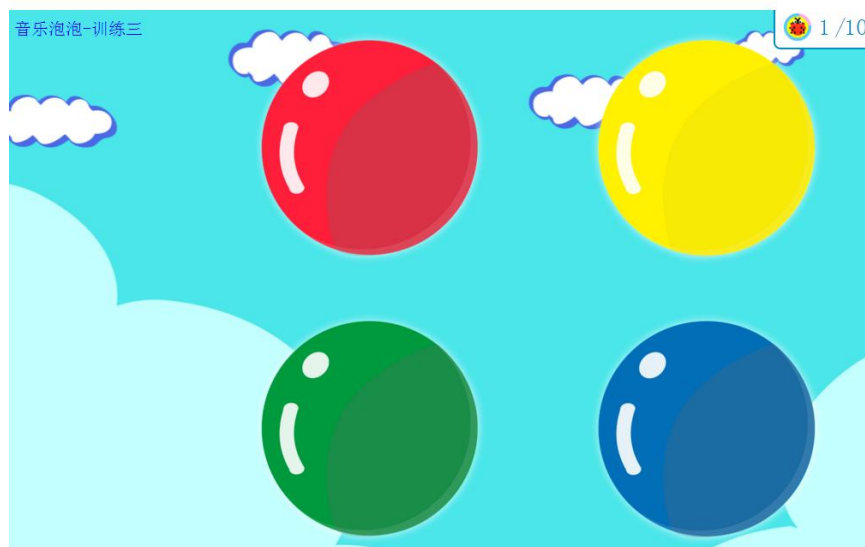
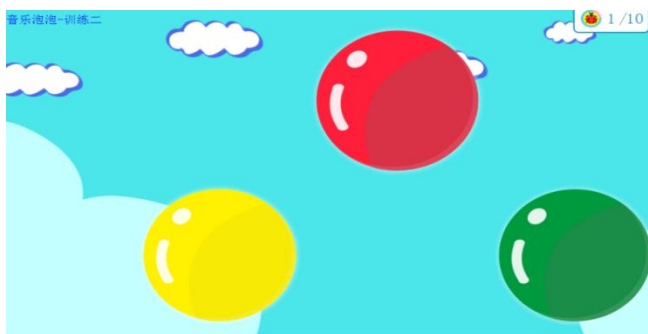
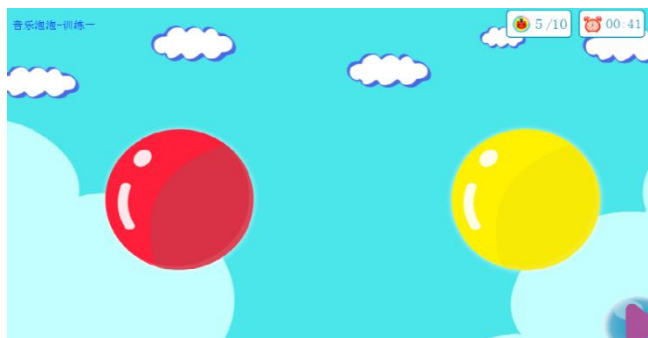
  

 <p>超市购物 (二)</p> <p>记忆力 - 短时记忆训练</p>	 <p>超市购物 (一)</p> <p>记忆力 - 短时记忆训练</p>	 <p>音乐泡泡</p> <p>记忆力 - 短时记忆训练</p>	 <p>动物泡泡</p> <p>记忆力 - 短时记忆训练</p>
 <p>蔬果记一记</p> <p>记忆力 - 瞬时记忆训练</p>	 <p>听一听, 记一记</p> <p>记忆力 - 听觉记忆训练</p>	 <p>序列记一记</p> <p>记忆力 - 序列记忆训练</p>	 <p>位置记一记</p> <p>记忆力 - 空间记忆训练</p>



# 记忆力训练

## Memory Training





# 记忆力训练

## Memory Training

音乐泡泡 训练一成绩单

得分: 40

正确题数: 4

正确率: 100.00%

正确平均反应时: 8.50s

未完成训练报告

音乐泡泡 训练一成绩单

得分: 0

正确题数: 0

正确率: 0%

正确平均反应时: 0s

未完成训练报告

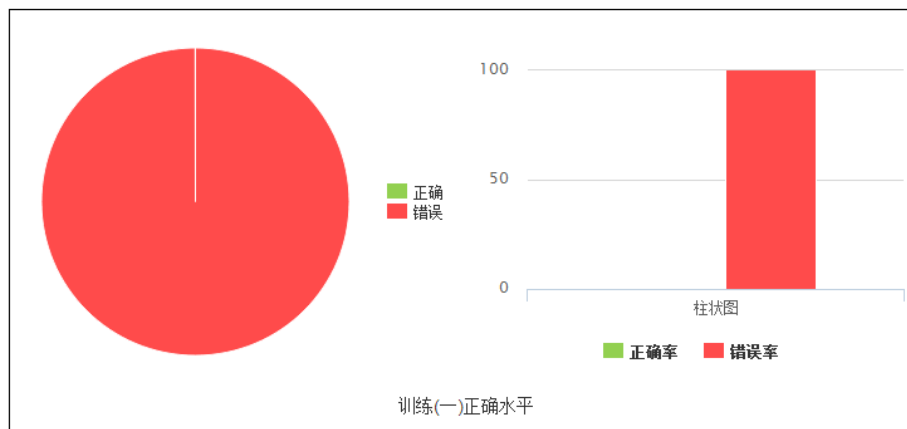


# 记忆力训练报告

## Memory Training Reports

姓名	小米	性别	男	出生年月	2011年7月
训练项目	音乐泡泡		训练次数	1	

### 结果图示



### 结果分析

训练难度	一
总用时	0分46秒
总题数	4题
正确数	0题
正确率	0.00%
正确平均反应时	0.00s

### 训练建议



# 推理能力 Illation Ability

情绪行为	认知	听觉	言语	语言	运动
副领域：全部   感知觉   记忆力   数的能力   思维能力   注意力					
发展年龄：全部   3-6   6-12   12-16					
适应症：全部   孤独症   智力障碍   听力障碍					

 <p>形状命名 思维能力 - 概念训练</p>	 <p>颜色命名 思维能力 - 概念训练</p>	 <p>看一看，配一配 思维能力 - 配对能力训练</p>	 <p>文具店 思维能力 - 配对能力训练</p>
 <p>房间收拾 思维能力 - 配对能力训练</p>	 <p>我会收衣服 思维能力 - 分类能力训练</p>	 <p>球类运动 思维能力 - 分类能力训练</p>	 <p>图形转一转 思维能力 - 想象能力训练</p>



# 推理能力 Illation Ability

## 图形转一转

学习模式

训练一

训练二

训练三

教学模式

训练四

训练五

训练六



# 执行功能

## Executive Function

星火 / 孩子十岁

教学课件

副领域: 认知 语文 社会交往 生活自理 数学 常规执行  
年龄段: 3-6 6-9 9-12

<p>学习用品</p>	<p>餐具</p>	<p>家用电器</p>	<p>秋天</p>	<p>冬天</p>
<p>自我介绍</p>	<p>刷牙</p>	<p>夏天</p>	<p>长_短</p>	<p>我的家人</p>



# 执行功能

## Executive Function





# 执行功能

## Executive Function



### 主题导入

刷牙歌



小牙刷, 手中拿  
我得张开小嘴巴  
刷左边  
刷右边  
上下里外要都刷刷  
早上刷, 晚上刷  
刷的牙齿没蛀牙  
张张口, 笑一笑  
我得牙齿刷的白花花





# 执行功能 Executive Function

想一想

我们在什么时候需要刷牙呢？



早上起床后，要刷牙

想一想

刷牙需要什么呢？



杯子



# 执行功能 Executive Function

学一学



1



2



3



4



5



6

学一学



2. 上下里外都刷刷



# 执行功能 Executive Function

## 课堂练习



下一步需要做什么呢？



● 打造景云智能 (Smart) 康复室



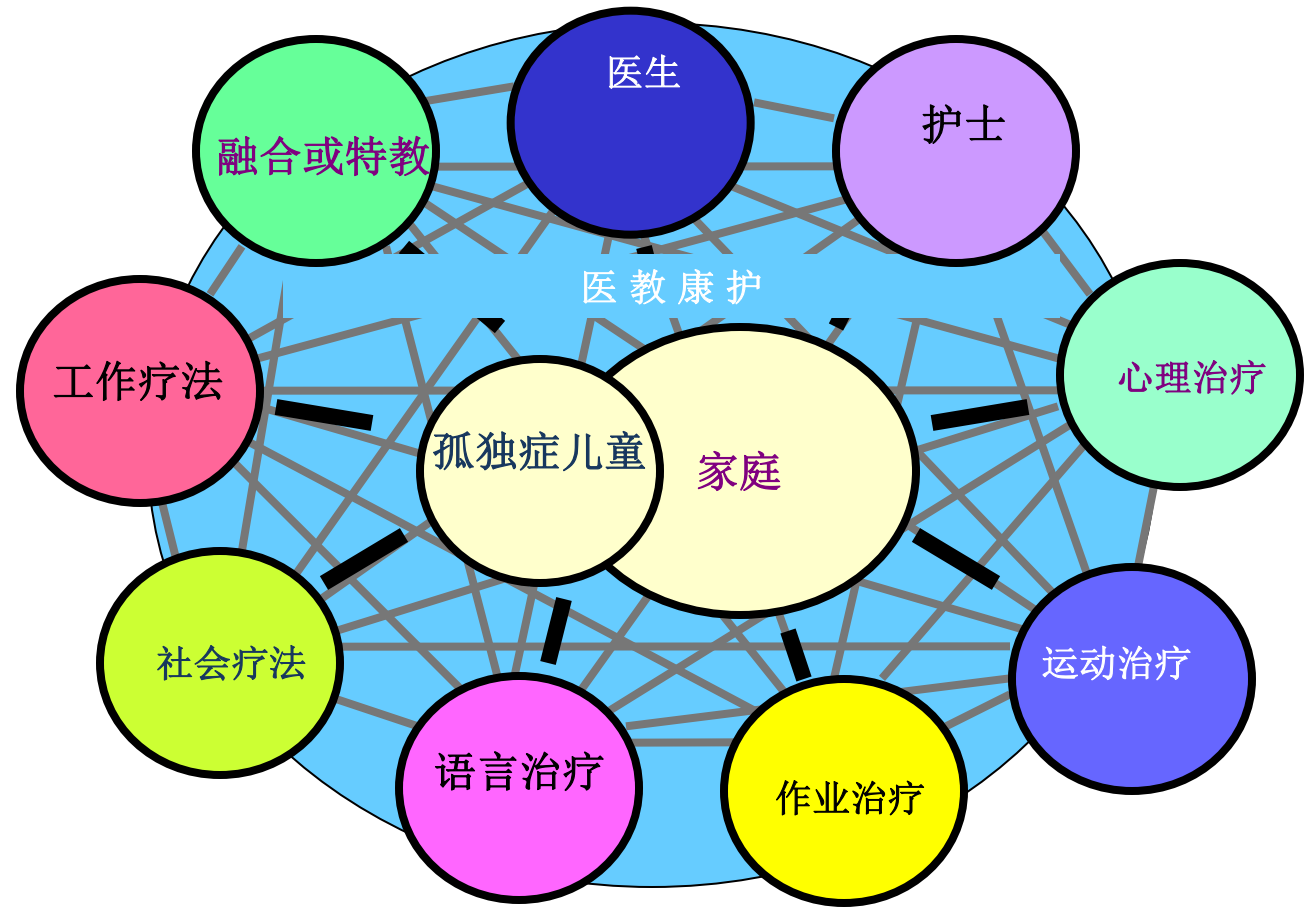
标注:

- 1 童趣静电贴点读套装
- 2 智能型声音标尺
- 3 智能型PIC计时器
- 4 插棍
- 5 特殊需要人群专用键盘
- 6 五种几何板
- 7 多功能智力盒
- 8 圆柱体阶梯
- 9 儿童作业工作台
- 10 听觉功能评估与训练卡片
- 11 语言能力评估训练卡片

面积: 84m<sup>2</sup>

备注: 效果图仅供参考, 可根据教室实际面积进行调整。

# 孤独症康复团队的合作



# 言语及行为体系构架图



# 特殊儿童的 语言康复

主编 陈卓铭

编者 (按姓氏笔画排序)

- 刘 巍 (南方医科大学珠江医院康复学院)  
牟志伟 (暨南大学附属第一医院语言障碍中心)  
严嘉健 (暨南大学附属第一医院语言障碍中心)  
杜志宏 (广州市妇女儿童医疗中心神经康复科)  
杨海芳 (广州中医药大学附属广东省中医院康复科)  
陈 艳 (广州医科大学附属第二医院康复科)  
陈卓铭 (暨南大学附属第一医院语言障碍中心)  
周 萍 (南方医科大学附属何贤纪念医院儿童保健科)  
胡荣亮 (中山大学附属江门医院神经康复科)  
聂剑波 (暨南大学附属第一医院语言障碍中心)  
徐 宁 (广东省妇女儿童医院康复科)  
樊 红 (昆明医科大学第二附属医院康复医学科)

人民卫生出版社

# 特殊儿童的 语言康复

TESHU ERTONG DE YUYAN KANGFU

主编◎ 陈卓铭

人民卫生出版社

# 精神与认知康复

JINGSHEN YU RENZHHI KANGFU

主编 © 陈卓铭

 人民卫生出版社  
PEOPLE'S MEDICAL PUBLISHING HOUSE

## 精神与认知康复

主编 陈卓铭

编者 (按姓氏笔画排序)

- 李 娜 (广州市天河区启慧学校)
- 吴军发 (复旦大学附属华山医院)
- 陈小云 (暨南大学附属第一医院)
- 陈少贞 (中山大学附属第一医院)
- 陈卓铭 (暨南大学附属第一医院)
- 林珍萍 (暨南大学附属第一医院)
- 易爱文 (广州医科大学附属广东省妇幼保健院)
- 胡荣亮 (中山大学附属江门医院)
- 徐武华 (暨南大学附属第四医院)
- 陶 倩 (暨南大学医学院)
- 曹 湾 (广西壮族自治区人民医院)
- 韩 冰 (汕头大学附属深圳龙岗中心医院)
- 黎雪松 (佛山市第三人民医院)

人民卫生出版社